

## RIJKSMONUMENT EN TOCH VOGELVRIJ

### *Kan het monumentale karakter van levende begraafplaatsen als 'jongere monumenten (1850-1940)' gehandhaafd worden?*

Ineke Pey

Nu het Monumenten Selectie Project (MSP) van de Rijksdienst voor de Monumentenzorg vrijwel zijn afronding nadert, prijken in den lande verschillende uit de negentiende en de vroege twintigste eeuw daterende begraafplaatsen met het predikaat 'beschermd rijksmonument'. Terecht, want veel begraafplaatsen hebben grote cultuurhistorische waarde die het plaatselijk en regionaal belang te boven gaan. Een fraaie, parkachtige aanleg zorgt in veel gevallen samen met de monumentale grote en kleinere grafmonumenten voor een *karakteristiek* Gesamtkunstwerk, met schilderachtige uitstraling.

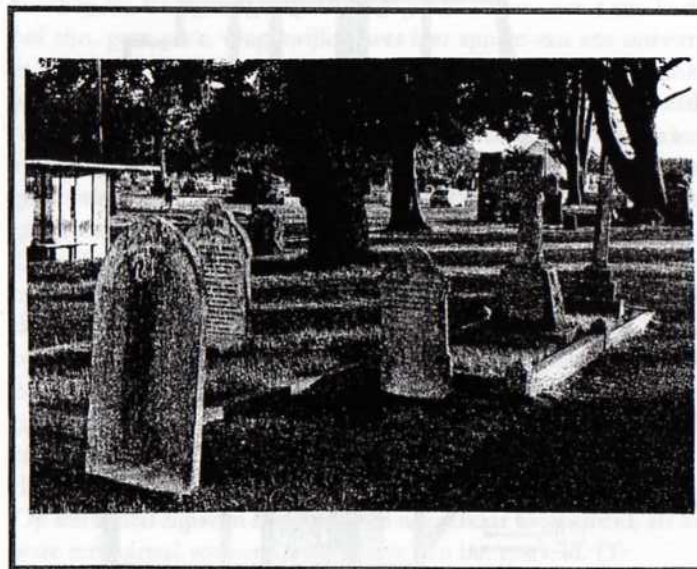
Er bestaat echter gerede twijfel, of met de thans gehanteerde objectbeschrijving de bescherming van dit karakteristieke beeld voldoende is gewaarborgd. In snel tempo vinden op de *levende*, d.w.z. nog in gebruik zijnde begraafplaatsen, ingrijpende handelingen plaats, met als argument de noodzaak voor beheer en commerciële haalbaarheid van de onderneming die de begraafplaats ook is. Maar hierdoor verdwijnen vele grote en kleinere elementen die in hoge mate bepalend zijn voor het totaalbeeld. De parkaanleg en beplanting worden onderhoudsarm gemaakt, grafvelden worden geheel of grotendeels omgespit, waardoor zeldzame en zelfs beschermde flora en fauna verdwijnen. Vele oude grafzerken - al dan niet in slechte staat verkerend - waarvoor de grafrechten niet meer worden betaald en waarvan geen nabestaanden zijn achterhaald, worden geamoveerd.

Hoog tijd dus om een dialoog op gang te brengen over het behoud en beheer, meer specifiek over de aanpak, mogelijkheden en grenzen ervan. Eén van de prangende vragen die daarbij aan de orde moet komen is of hier wel met een gedetailleerde beschrijving, c.q. een waardestelling kan worden volstaan om de monumentale waarde te waarborgen, zoals bij architectonische monumenten het geval is. Is een gedetailleerd beheerplan, met randvoorwaarden voor park en grafmonumenten, wellicht een onontbeerlijk instrument?

Aan de hand van een case study, de r.-k. begraafplaats aan de Daalseweg te Nijmegen, wordt hier een eerste aanzet gegeven om discussie over deze problematiek op gang te brengen.

#### **Begraafplaats aan de Daalseweg te Nijmegen**

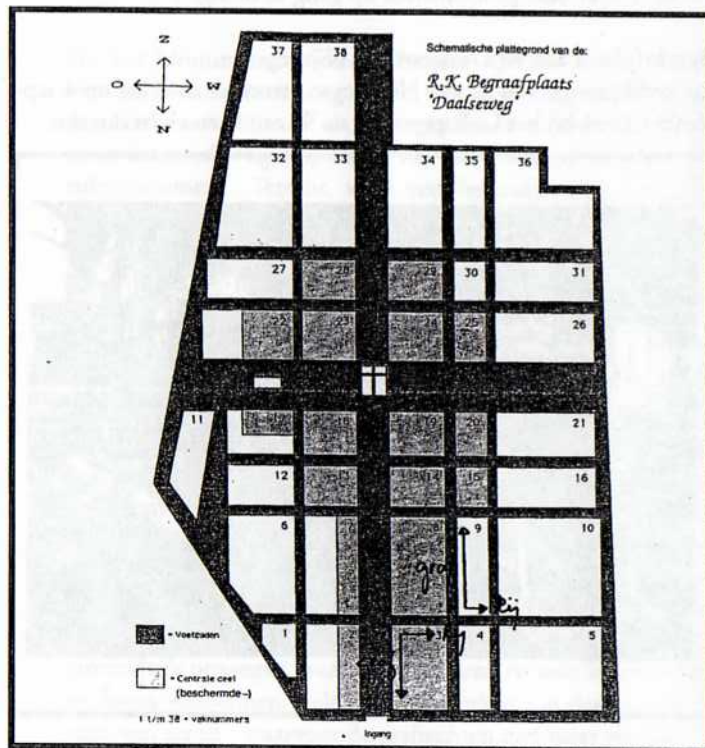
De kerkbesturen van de vier Nijmeegse parochies dienden op 4 september 1884 bij het College van B en W een verzoek in om een



1. R.-K. Begraafplaats aan de Daalseweg (rechtsboven) te Nijmegen in vogelvlucht (foto Dekenaat Nijmegen, ca. 1992)

nieuwe begraafplaats te mogen aanleggen. Als locatie waren twee percelen bouwland bij de Daalseweg gekozen, zoals was voorgeschreven ver buiten de bebouwde kom (kadastraal gemeente Hatert, sectie A, nrs 7940, 1964 en 8547). (1) Op 24 juni 1885 kon de nieuwe dodenakker door de bisschop van 's-Hertogenbosch Mgr A. Godschalk worden ingewijd.

Door aankoop van belendend terrein en door ruiling van een strook grond aan de oostzijde had de begraafplaats in 1937 een totale oppervlakte van 31.310 m<sup>2</sup>. (2) In die tijd was het terrein door



2. Geschematiseerde plattegrond, met nummering van de vakken en ingang aan de Daalseweg (foto Dekenaat Nijmegen)

oprukkende bebouwing al volledig geïntegreerd geraakt in de woonwijk Altrade van Nijmegen-oost.

Het vrijwel rechthoekige terrein (ingang Daalseweg 198) is afgeschuind aan de noordoostelijke hoek, en wordt momenteel begrensd door Daalseweg, Van Beethovenstraat en de achtertuinen van huizen aan de Daalsedwarsweg en Groesbeeksedwarsweg. Aan de twee lange zijden is de begraafplaats ommuurd met een hoge gemetselde bakstenen muur en aan een korte zijde afgeschermd met ijzergaas en bomenrijen. De aan de noordkant gelegen voorzijde met (de enige) toegang heeft hekwerken op voetsmuren. Tussen met natuursteen en neogotische schijnvensters versierde posten bevinden zich de smeedijzeren toegangspoorten. De aan de Daalseweg gelegen aula met beheerderswoning werden in 1972 afgebroken.

De aanleg van de begraafplaats werd ontworpen door de Nijmeegse stadsarchitect ir J.J. Weve. Zijn eerste ontwerp werd door de Bossche bisschop als 'ete frivool' van de hand gewezen: het moest een kerkhof zijn, geen park. Ongetwijfeld was hier sprake van een ontwerp in Engelse landschapsstijl, zoals die overigens in andere bisdommen wel waren toegestaan. De padenstructuur van Weves uitgevoerde ontwerp laat een geometrisch patroon zien, met als kern een padenkruis. Op het kruispunt daarvan staat, op een met witte glazuursteen gemetselde sokkel, een uit 1868 daterend begraafplaatskruis met gietijzeren corpus.

De rechthoekige grafperken worden gescheiden door lange paden, evenwijdig dan wel loodrecht op het centrale padenkruis. Ofschoon de plattegrond streng-geometrisch en vrijwel symmetrisch is van opzet, is de uitstraling met name door de oude, grote en kleinere bomen heel schilderachtig en bijna landschappelijk. Het centrale padenkruis wordt omzoomd door rode beuken die dateren uit de eerste jaren van de aanleg. De grote treurbeuken nabij de ingang dragen bij tot een stemmige toegang van de dodenakker.

Op een aantal zijpaden zijn cypressen naar elkaar toegegroeid, als het ware een portaal vormend voor de rest van het grafveld. (3)

Het plaatsen van de aanleg in een (kunst-)historische context zou interessant zijn, de literatuur daarover is echter nog zeer beperkt.



3. Vak 3 gezien vanaf het middenpad, met rechts een van de treurbeuken bij de ingang (foto auteur, nov. 1996)

#### Stenen archief

De begraafplaats is hiërarchisch van opzet. In en om de centraal gelegen, met rode beuken omzoomde, paden is de gemêleerde maatschappelijke toplaag van Nijmegen begraven, terwijl stadgenoten uit lagere rangen en standen in de vakken aan de randen een laatste rustplaats kregen. Het centrale deel omvat o.a. familiegraven van Van Nispen tot Sevenaer, Van Nispen tot Pannerden, Dobbelman, Terwindt, Veerkamp, Smulders, Randag, Van Rosendael, Bahlmann, Vroom, Dreesmann en Jurgens. In en om het centrale padenkruis liggen eveneens veel kunstenaars, architecten en andere in Nijmegen bekende personen begraven, zoals Henri en Oscar Leeuw (resp. beeldhouwer en architect), J.J. Weve (stadsarchitect), H.A. Euwens (eigenaar steenhouwerij), H.M.F. Huijbers (katholiek emancipator en hoogleraar aan de Katholieke Universiteit Nijmegen), J.R. van der Lans (publicist en hoofdredacteur van dagblad De Gelderlander), de ouders van bisschop Bluysen en van cineast Joris Ivens. (4)



4. Overzicht van vak 9, gezien richting west (foto auteur, nov. 1996)

In de loop der jaren werden ruim 25.000 Nijmegenaren op de begraafplaats aan de Daalseweg in Altrade begraven, waaronder 300 slachtoffers van het vergissingsbombardement van 22 februari 1944. Ruim 3000 graven zijn nog van een grafteken voorzien. De aard en stijl van de graftekens is zeer uiteenlopend. Over het algemeen zijn ze kenmerkend voor de kunsthistorische stijlen en invloeden, die tussen ca. 1850 en 1950 gangbaar waren in de funeraire kunst waarmee het katholieke volksdeel zich identificeerde en profileerde. Toegepaste stijlen/stijlperiodes (of afgeleiden daarvan) zijn neogotiek, neo-rennaissance, Art Nouveau, Art Deco, maar er is ook een groot aantal minder 'stijlvaste' graftekens met romantiserend beeldhouwwerk (rotsblokken, omkranste boomstammen) en sober vormgegeven graftekens uit de dertiger en veertiger jaren van onze eeuw. Op zeer veel graven zijn symbolen te zien die verwijzen naar de dood, als beeld of reliëf, gegraveerd in de zerk of in een ander materiaal daarop aangebracht. Het materiaalgebruik loopt uiteen van verschillende kleuren marmer en graniet en/of blauwe hardsteen voor het eigenlijke grafteken, met gietijzer, brons, email, terra cotta en baksteen voor details. Belgische hardsteen is hier veruit het meest

gebruikt, zodat de uitstraling van de huidige begraafplaats sterk wordt bepaald door het sobere grijs van deze steensoort. Verschillende graven c.q. beeldhouwwerken zijn door hun hoge artistieke kwaliteit toe te schrijven aan individuele kunstenaars, waaronder J.J. Weve, E. Everaerts, Henri Leeuw, Albert Meerstens en C. Berckmans.

Naast de tuin- en kunsthistorische waarde, moet de begraafplaats, zoals elke begraafplaats, worden gezien als een driedimensionaal 'platenboek', een stenen archief van (cultuur-)historische belang en dienovereenkomstig worden behandeld.

#### Ecologische betekenis en parkfunctie (5)



5. Het middenpad ter hoogte van vak 14, in zuidelijke richting gezien (foto auteur, juni 1995)

Op het ruim drie hectare grote ommuurde terrein wordt het beeld bepaald door hoge rode beuken en linden. 'De kronen van deze oude bomen overkappen ongeveer eenderde deel van het oppervlak. De tussenliggende open gebieden zijn doorsneden met bomenlanen

van taxus, cypressen en meidoorns', aldus de bioloog M. van Wieringen in het rapport over de begraafplaats uit 1992. (Overigens geschreven enkele maanden voor de stammen van de rode beuken aan de middenlaan hoog werden opgesnoeid, daarmee ontdaan van hun sfeervolle laaghangende takken terwille van de doorgang voor hoogwerkers.)

In totaal komen er op deze begraafplaats 20 soorten bomen en struiken voor. Een groot aantal daarvan zijn opgenomen in de registratie van 'Monumentale Bomen', die door de Nederlandse Bomenstichting en het Ministerie van Landbouw, Natuurbeheer en Visserij is opgesteld. Door de verschillende groei-omstandigheden (muren, grasveldjes, kale bodem, licht/schaduw, vochtig/ droog) komt een groot aantal verschillende wilde planten voor. In totaal werden er ruim 100 geteld, waaronder muurvaren en de zeldzame boslathyrus. Twee hier voorkomende planten zijn zelfs wettelijk beschermd: het akkerklokje en het rapunzelklokje.

Het terrein van de begraafplaats maakt deel uit van het leefgebied van de wettelijk beschermde steenmarter, opgenomen in het Verdrag van Bern. Het verdrag spreekt zich met name uit over bescherming van soorten en hun natuurlijk leefmilieu, in relatie tot ruimtelijke-orderings- en ontwikkelingsplannen.

'De begraafplaats aan de Daalseweg is een stedelijk groengebied van allure', concludeert Van Wieringen. 'Het heeft een monumentaal karakter en een bijzondere natuur. Daarmee kan het, meer dan nu het geval is, een belangrijke parkfunctie gaan vervullen in de dicht bebouwde wijk Altrade.'

#### Bedreiging omgezet in waardering en bescherming

In 1948 werd een nieuwe r.-k. begraafplaats elders in Nijmegen in gebruik genomen, en werden nieuwe begravingen aan de Daalseweg niet meer toegestaan. Alleen in het centrale deel (zie grijze gebied op de plattegrond) konden nog overledenen worden bijgezet, indien voor de (familie-)graven steeds de rechten waren betaald. Hiertegen protesterende nabestaanden richtten in 1973 een organisatie op, de BBN. De organisatie beoogde tevens de verwaarlozing van het onderhoud te keren.

